

ПАСПОРТ.РУКОВОДСТВО ПО ЭКСПЛУАТАЦИИ



СОЕДИНИТЕЛЬНЫЕ ДЕТАЛИ ТРУБОПРОВОДОВ РЕЗЬБОВЫЕ, ЛАТУННЫЕ

Серия: VTr

ПС – 47591

ПАСПОРТ.РУКОВОДСТВО ПО ЭКСПЛУАТАЦИИ

1. Модели

| <i>Модель</i> | <i>Наименование</i> | <i>Модель</i> | <i>Наименование</i> |
|---------------------|---|--------------------|---|
| VTr.090 | Угольник В-В 90° | VTr. 582 | Ниппель Н-Н |
| VTr.091 | Угольник В-В 45° | VTr. 583 | Пробка Н |
| VTr.092 | Угольник В-Н 90° | VTr. 583.NR | Пробка с уплотнительным кольцом |
| VTr.092.NE | Угольник под «евроконус» В-Н | VTr. 590 | Заглушка В |
| VTr.093 | Угольник Н-Н 90° | VTr. 592 | Переходник В-Н |
| VTr.094 | Эксцентрик В-Н | VTr. 592.NE | Соединитель с переходом на «евроконус» В-Н |
| VTr.095 | Эксцентрик Н-Н | VTr. 603 | Заглушка с ушком |
| VTr.130 | Тройник В-В-В | VTr. 613 | Соединитель с накидной гайкой Н-В |
| VTr.131 | Тройник Н-Н-Н | VTr. 614 | Соединитель с накидной гайкой В-В |
| VTr.132 | Тройник В-Н-В | VTr. 651 | Ниппель под сгонный ключ Н |
| VTr.133 | Тройник В-Н-Н | VTr. 652 | Бочонок Н-Н |
| VTr.134 | Тройник В-В-Н | VTr. 653 | Сгон Н-Н |
| VTr.136 | Тройник косой В-В-В | VTr. 655 | Контргайка с ребордой |
| VTr.197 | Удлинитель В-Н | VTr. 656 | Контргайка по ГОСТ |
| VTr.198.C | Удлинитель В-Н (хром) | VTr. 660 | Футорка под шестигранник |
| VTr.240 | Муфта переходная В-В | VTr. 661 | Крестовина двухплоскостная |
| VTr.270 | Муфта В-В | VTr. 750 | Тройник переходной В-В-В |
| VTr. 580 | Ниппель переходной Н-Н | VTr. 750.RN | Тройник переходной В-В-В |
| VTr. 580.NE | Ниппель с переходом на «евроконус» Н-Н | VTr. 751 | Водорозетка В-В |
| VTr. 580.NEI | Ниппель для коллекторного блока под расходомер с переходом на «евроконус» | VTr. 760 | Крестовина В-В-В-В |
| VTr. 581 | Футорка В-Н | VT.PTV.30 | Запирающий колпачок для клапанов терморегуляторов |

ПАСПОРТ.РУКОВОДСТВО ПО ЭКСПЛУАТАЦИИ

2. Назначение и область применения

2.1. Латунные резьбовые соединительные детали используются для создания разъемных резьбовых соединений на трубопроводах холодного питьевого, хозяйственного и горячего водоснабжения, отопления, сжатого воздуха и на технологических трубопроводах, транспортирующих газы и жидкости, не агрессивные к материалу соединителей. Соединители могут применяться на трубопроводах, выполненных из любого материала (сталь, медь, латунь, пластик, металлополимер, полипропилен и т.п.).

2.2. Соединения выполняются на трубной цилиндрической резьбе по ГОСТ 6357-81 (ISO 228, EN 10226). Допускается соединение внутренней трубной цилиндрической резьбы по ГОСТ 6357-81 с наружной конической трубной резьбой по ГОСТ 6211-81 (ISO R7).

2.3. Наружная резьба соединителей не предназначена для соединений с накидной гайкой и плоской прокладкой.

2.4. Запирающий латунный колпачок VT.VTP.30 предназначен для установки на клапаны терморегуляторы с резьбой по термоголовку M30x1,5 для временного полного перекрытия потока теплоносителя через клапан на период проведения сервисных работ на отопительном приборе (ремонт, замена).

3. Технические характеристики

3.1. Избыточное давление

| G, дюймы | Номинальное давление, PN, МПа | Максимальное рабочее давление, P _p , МПа при температуре среды, °C | | |
|-------------|-------------------------------------|--|-----|-----|
| | | 120 | 200 | 250 |
| 1/4" | 4,0 | 4,0 | 3,2 | 2,7 |
| 3/8" | 4,0 | 4,0 | 3,2 | 2,7 |
| 1/2" | 4,0 | 4,0 | 3,2 | 2,7 |
| 3/4" | 4,0 | 4,0 | 3,2 | 2,7 |
| 1 " | 4,0 | 4,0 | 3,2 | 2,7 |
| 1 1/4" | 2,5 | 2,5 | 2,0 | 1,7 |

Паспорт и РЭ разработаны в соответствии с требованиями ГОСТ Р 2.601-2019 и ГОСТ Р 2.610-2019

ПАСПОРТ.РУКОВОДСТВО ПО ЭКСПЛУАТАЦИИ

| | | | | |
|--------|-----|-----|-----|-----|
| 1 1/2" | 2,5 | 2,5 | 2,0 | 1,7 |
| 2" | 2,5 | 2,5 | 2,0 | 1,7 |

3.2. Параметры резьбы по ГОСТ 6357-81

| Обозначение резьбы в дюймах | Наружный диаметр резьбы, мм | Шаг резьбы, мм | Число витков резьбы на 1" |
|--------------------------------|--------------------------------|-------------------|------------------------------|
| 1/4" | 13,158 | 1,337 | 19 |
| 3/8" | 16,663 | 1,337 | 19 |
| 1/2" | 20,956 | 1,814 | 14 |
| 3/4" | 26,442 | 1,814 | 14 |
| 1" | 33,250 | 2,309 | 11 |
| 1 1/4" | 41,913 | 2,309 | 11 |
| 1 1/2" | 47,805 | 2,309 | 11 |
| 2" | 59,616 | 2,309 | 11 |

3.3. Прочие технические характеристики

| № | Наименование характеристики | Ед. изм. | Значение |
|------|--|-------------|---|
| 1 | Рабочая среда | | Вода, растворы гликолей до 50%, водяной пар, с учетом п.7.3 |
| 2 | Диапазон номинальных диаметров, DN | мм | 8...50 |
| 3 | Номинальное давление, DN | МПа | 2,5...4,0 |
| 4 | Диапазон температур рабочей среды: | | |
| 4.1. | - для всех деталей не имеющих уплотнений из EPDM и хромированных | °C | -40...+250 |
| 4.2. | - для хромированных деталей и имеющих уплотнение из EPDM | °C | -20...+110 |
| 5 | Максимальная температура окружающей среды | °C | 95 |
| 6 | Максимальная относительная влажность | % | 80 |

Паспорт и РЭ разработаны в соответствии с требованиями ГОСТ Р 2.601-2019 и ГОСТ Р 2.610-2019

ПАСПОРТ.РУКОВОДСТВО ПО ЭКСПЛУАТАЦИИ

| | | | |
|---|----------------------------|-----|----|
| | окружающей среды | | |
| 7 | Средний полный срок службы | лет | 50 |

4. Материалы

4.1. Соединители выполнены из горячепрессованной латуни марки CW617N по стандарту EN 12165 (соответствует марке LC59-2 по ГОСТ 15527-2004). Соединители (кроме VTr.198C) имеют гальванопокрытие из слоя никеля.

4.2. Удлинитель VTr.198C имеет гальванопокрытие из слоя хрома по медной подложке.

4.3. Ниппели VTr.580NE, VTr. 580.NEI, а также пробка VTr. 583.NR имеют уплотнительные кольца из EPDM, являющиеся расходным материалом.

4.4. Соединители с накидной гайкой VTr.613 и VTr.614 комплектуются плоскими прокладками из безасбестового паронита. Прокладки являются расходным материалом.

4.5. Стопорное кольцо соединителя VTr.092.NE выполнено из нержавеющей стали AISI304.

5. Указания по монтажу

5.1. Монтаж соединителей следует производить в соответствии с требованиями СП 73.13330.2016 «Внутренние санитарно-технические системы».

5.2. Для монтажа хромированных удлинителей *VTr.198C* следует использовать шестигранный ключ.

5.3. При монтаже фитингов запрещается превышать предельные моменты затяжки, указанные в таблице:

| Резьба, дюймы | 1/2" | 3/4" | 1" | 1 1/4" | 1 1/2" | 2" |
|--|------|------|----|--------|--------|-----|
| Предельный момент затяжки при монтаже, Н·м | 30 | 40* | 60 | 80 | 120 | 150 |


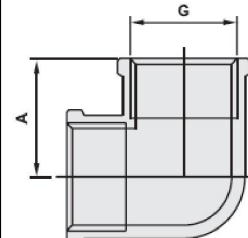
**для соединителей «евроконус» предельный момент затяжки 20 Н·м*


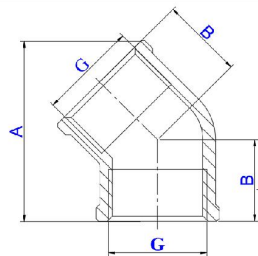
5.4. При использовании запирающего колпачка VT.VTP.30 не допускается воздействие на него монтажного инструмента.

Паспорт и РЭ разработаны в соответствии с требованиями ГОСТ Р 2.601-2019 и ГОСТ Р 2.610-2019

ПАСПОРТ.РУКОВОДСТВО ПО ЭКСПЛУАТАЦИИ

6. Номенклатура и габаритные размеры

| VTr.090 | Угольник В-В 90° | | |
|---|---|--------|--|
|  |  | | |
| G, дюймы | A, мм | Вес, г | |
| 1/2" | 23 | 86 | |
| 3/4" | 29 | 137 | |
| 1" | 37 | 237 | |
| 1 1/4" | 46 | 458 | |
| 1 1/2" | 53 | 526 | |
| 2" | 65 | 954 | |

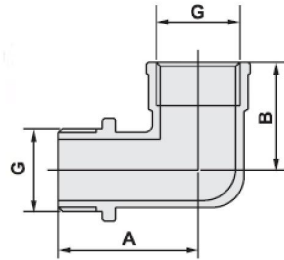
| VTr.091 | Угольник В-В 45° | | |
|--|--|-------|--------|
|  |  | | |
| G, дюймы | A, мм | B, мм | Вес, г |
| 1/2" | 40 | 18 | 62 |
| 3/4" | 49 | 22 | 95 |

Паспорт и РЭ разработаны в соответствии с требованиями ГОСТ Р 2.601-2019 и ГОСТ Р 2.610-2019

ПАСПОРТ.РУКОВОДСТВО ПО ЭКСПЛУАТАЦИИ

VTr.092

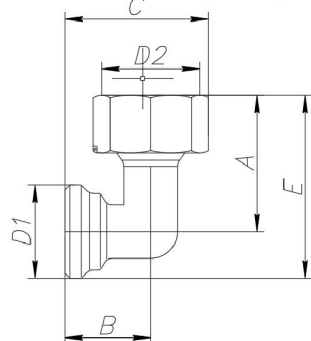
Угольник В-Н 90°



| <i>G, дюймы</i> | <i>A, мм</i> | <i>B, мм</i> | <i>Вес, г</i> |
|-----------------|--------------|--------------|---------------|
| 1/4" | 21 | 14 | 23 |
| 1/2" | 35 | 27 | 77 |
| 3/4" | 44 | 34 | 127 |
| 1" | 54 | 41 | 219 |
| 1 1/4" | 68 | 54 | 434 |
| 1 1/2" | 72 | 62 | 554 |
| 2" | 87 | 73 | 971 |

VTr.092.NE

Угольник под «евроконус» В-Н 90°



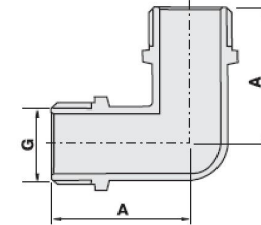
| <i>D1, дюймы</i> | <i>D2, дюймы</i> | <i>A, мм</i> | <i>B, мм</i> | <i>C, мм</i> | <i>E, мм</i> | <i>Вес, г</i> |
|---------------------|---------------------|--------------|--------------|--------------|--------------|---------------|
| 3/4"НР евроконус | 3/4"ВР евроконус | 38 | 24 | 40 | 52 | 102 |

Паспорт и РЭ разработаны в соответствии с требованиями ГОСТ Р 2.601-2019 и ГОСТ Р 2.610-2019

ПАСПОРТ.РУКОВОДСТВО ПО ЭКСПЛУАТАЦИИ

VTr.093

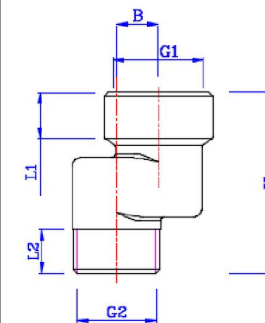
Угольник Н-Н



| <i>G, дюймы</i> | <i>A, мм</i> | <i>Вес, г</i> |
|-----------------|--------------|---------------|
| 1/2" | 35 | 69 |
| 3/4" | 44 | 132 |
| 1" | 54 | 218 |

VTr.094

Эксцентрик В-Н



| <i>Обозначение</i> | <i>G1, дюймы</i> | <i>G2, дюймы</i> | <i>B, мм</i> | <i>H, мм</i> | <i>L1, мм</i> | <i>L2, мм</i> | <i>Вес, г</i> |
|--------------------|------------------|------------------|--------------|--------------|---------------|---------------|---------------|
| 1/2"x1/2"x10 | 1/2" | 1/2" | 10 | 43 | 11 | 10,5 | 82 |
| 1/2"x1/2"x20 | 1/2" | 1/2" | 20 | 43 | 11 | 10,5 | 96 |
| 1/2"x1/2"x30 | 1/2" | 1/2" | 30 | 43 | 11 | 10,5 | 109 |
| 3/4"x3/4"x10 | 3/4" | 3/4" | 10 | 49 | 15 | 12,5 | 124 |
| 3/4"x3/4"x20 | 3/4" | 3/4" | 20 | 49 | 15 | 12,5 | 141 |
| 3/4"x3/4"x30 | 3/4" | 3/4" | 30 | 49 | 15 | 12,5 | 158 |

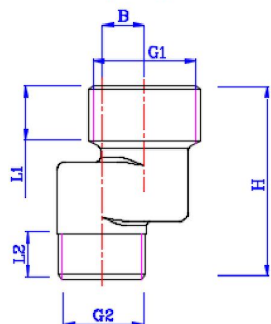
Паспорт и РЭ разработаны в соответствии с требованиями ГОСТ Р 2.601-2019 и ГОСТ Р 2.610-2019

ПАСПОРТ.РУКОВОДСТВО ПО ЭКСПЛУАТАЦИИ

| | | | | | | | |
|----------|----|----|----|----|----|------|-----|
| 1"x1"x10 | 1" | 1" | 10 | 49 | 15 | 12,5 | 169 |
| 1"x1"x20 | 1" | 1" | 20 | 49 | 15 | 12,5 | 193 |
| 1"x1"x30 | 1" | 1" | 30 | 49 | 15 | 12,5 | 218 |

VTr. 095

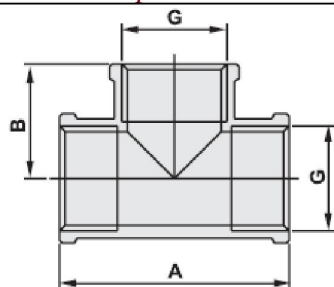
Эксцентрик Н-Н



| Обозначение | G1, дюймы | G2, дюймы | B мм | H мм | L1, мм | L2, мм | Вес, г |
|--------------|--------------|--------------|---------|---------|-----------|-----------|-----------|
| 1/2"x3/4"x10 | 3/4" | 1/2" | 10 | 46 | 13 | 10,5 | 74 |
| 1/2"x3/4"x20 | 3/4" | 1/2" | 20 | 46 | 13 | 10,5 | 88 |
| 1/2"x3/4"x30 | 3/4" | 1/2" | 30 | 46 | 13 | 10,5 | 102 |
| 3/4"x1"x10 | 1" | 3/4" | 10 | 50 | 16 | 12,5 | 113 |
| 3/4"x1"x20 | 1" | 3/4" | 20 | 50 | 16 | 12,5 | 131 |
| 3/4"x1"x30 | 1" | 3/4" | 30 | 50 | 16 | 12,5 | 146 |

VTr.130

Тройник В-В-В



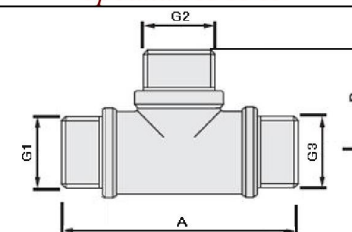
Паспорт и РЭ разработаны в соответствии с требованиями ГОСТ Р 2.601-2019 и ГОСТ Р 2.610-2019

ПАСПОРТ.РУКОВОДСТВО ПО ЭКСПЛУАТАЦИИ

| G, дюймы | A, мм | B, мм | Вес, г |
|-------------|----------|----------|-----------|
| 1/2" | 46 | 23 | 96 |
| 3/4" | 53 | 27 | 143 |
| 1" | 69 | 35 | 249 |
| 1 1/4" | 80 | 40 | 445 |
| 1 1/2" | 92 | 46 | 524 |
| 2" | 103 | 52 | 843 |

VTr.131

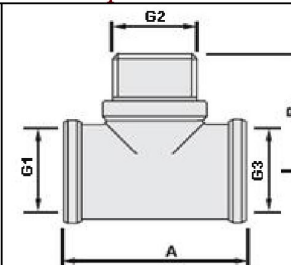
Тройник Н-Н-Н



| Обозначение | G1, дюймы | G2, дюймы | G3, дюймы | A, мм | B, мм | Вес, г |
|----------------|--------------|--------------|--------------|----------|----------|-----------|
| 1/2"x1/2"x1/2" | 1/2" | 1/2" | 1/2" | 60 | 30 | 100 |
| 3/4"x1/2"x1/2" | 3/4" | 1/2" | 1/2" | 66 | 34 | 115 |
| 3/4"x1/2"x3/4" | 3/4" | 1/2" | 3/4" | 72 | 34 | 130 |
| 3/4"x3/4"x1/2" | 3/4" | 3/4" | 1/2" | 68 | 34 | 139 |
| 3/4"x3/4"x3/4" | 3/4" | 3/4" | 3/4" | 74 | 36 | 159 |

VTr.132

Тройник В-Н-В



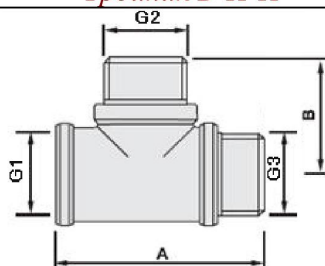
Паспорт и РЭ разработаны в соответствии с требованиями ГОСТ Р 2.601-2019 и ГОСТ Р 2.610-2019

ПАСПОРТ.РУКОВОДСТВО ПО ЭКСПЛУАТАЦИИ

| Обозначение | G1, дюймы | G2, дюймы | G3, дюймы | A, мм | B, мм | Вес, г |
|----------------|--------------|--------------|--------------|----------|----------|-----------|
| 1/2"x1/2"x1/2" | 1/2" | 1/2" | 1/2" | 46 | 30 | 98 |
| 3/4"x3/4"x1/2" | 3/4" | 3/4" | 1/2" | 52 | 36 | 150 |
| 3/4"x1/2"x1/2" | 3/4" | 1/2" | 1/2" | 48 | 34 | 142 |
| 3/4"x1/2"x3/4" | 3/4" | 1/2" | 3/4" | 58 | 34 | 136 |
| 3/4"x3/4"x3/4" | 3/4" | 3/4" | 3/4" | 58 | 36 | 145 |

VTr.133

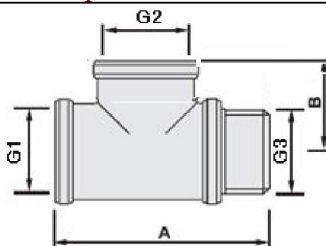
Тройник В-Н-Н



| Обозначение | G1, дюймы | G2, дюймы | G3, дюймы | A, мм | B, мм | Вес, г |
|----------------|--------------|--------------|--------------|----------|----------|-----------|
| 1/2"x1/2"x1/2" | 1/2" | 1/2" | 1/2" | 53 | 30 | 98 |
| 3/4"x1/2"x1/2" | 3/4" | 1/2" | 1/2" | 56 | 34 | 138 |
| 3/4"x3/4"x1/2" | 3/4" | 3/4" | 1/2" | 58 | 36 | 157 |
| 3/4"x1/2"x3/4" | 3/4" | 1/2" | 3/4" | 62 | 34 | 145 |
| 3/4"x3/4"x3/4" | 3/4" | 3/4" | 3/4" | 64 | 38 | 164 |

VTr.134

Тройник В-В-Н



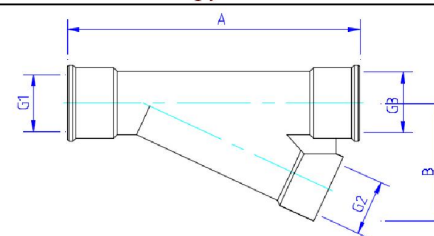
Паспорт и РЭ разработаны в соответствии с требованиями ГОСТ Р 2.601-2019 и ГОСТ Р 2.610-2019

ПАСПОРТ.РУКОВОДСТВО ПО ЭКСПЛУАТАЦИИ

| Обозначение | G1, дюймы | G2, дюймы | G3, дюймы | A, мм | B, мм | Вес, г |
|----------------|--------------|--------------|--------------|----------|----------|-----------|
| 1/2"x1/2"x1/2" | 1/2" | 1/2" | 1/2" | 53 | 30 | 105 |
| 3/4"x1/2"x3/4" | 3/4" | 1/2" | 3/4" | 58 | 34 | 144 |
| 3/4"x1/2"x1/2" | 3/4" | 1/2" | 1/2" | 55 | 34 | 140 |
| 1/2"x3/4"x3/4" | 1/2" | 3/4" | 3/4" | 56 | 36 | 140 |
| 3/4"x3/4"x1/2" | 3/4" | 3/4" | 1/2" | 56 | 38 | 152 |
| 3/4"x3/4"x3/4" | 3/4" | 3/4" | 3/4" | 64 | 38 | 168 |

VTr.136

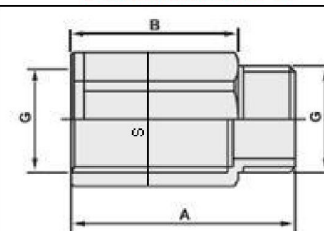
Тройник косой 25° для погружной гильзы В-В-В



| Обозначение | G1, дюймы | G2, дюймы | G3, дюймы | A, мм | B, мм | Вес, г |
|----------------|--------------|--------------|--------------|----------|----------|-----------|
| 1/2"x1/2"x1/2" | 1/2" | 1/2" | 1/2" | 109 | 44 | 279 |
| 3/4"x1/2"x3/4" | 3/4" | 1/2" | 3/4" | 109 | 47 | 314 |
| 1"x1/2"x1" | 1" | 1/2" | 1" | 109 | 50 | 391 |

VTr.197

Удлинитель В-Н



| Обозначение | G, дюймы | A, мм | B, мм | S, мм | Вес, г |
|-------------|-------------|----------|----------|----------|-----------|
| 1/2"x10 | 1/2" | 20 | 10 | 24 | 27 |

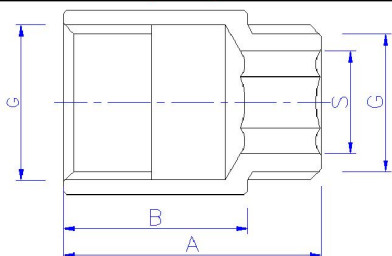
Паспорт и РЭ разработаны в соответствии с требованиями ГОСТ Р 2.601-2019 и ГОСТ Р 2.610-2019

ПАСПОРТ.РУКОВОДСТВО ПО ЭКСПЛУАТАЦИИ

| | | | | | |
|---------|------|----|----|----|----|
| 1/2"x15 | 1/2" | 25 | 15 | 24 | 33 |
| 1/2"x20 | 1/2" | 30 | 20 | 24 | 42 |
| 1/2"x25 | 1/2" | 35 | 25 | 24 | 47 |
| 1/2"x30 | 1/2" | 40 | 30 | 24 | 53 |
| 1/2"x40 | 1/2" | 50 | 40 | 24 | 67 |
| 1/2"x50 | 1/2" | 60 | 50 | 24 | 79 |

VTr.198.C

Удлинитель хромированный В-Н



| Обозначение | G, дюймы | A, мм | B, мм | S, мм | Вес, г |
|-------------|-------------|----------|----------|----------|-----------|
| 1/2"x10 | 1/2" | 20 | 10 | 12 | 32 |
| 1/2"x15 | 1/2" | 25 | 15 | 12 | 39 |
| 1/2"x20 | 1/2" | 30 | 20 | 12 | 46 |
| 1/2"x25 | 1/2" | 35 | 25 | 12 | 53 |
| 1/2"x30 | 1/2" | 40 | 30 | 12 | 59 |
| 1/2"x40 | 1/2" | 50 | 40 | 12 | 71 |
| 1/2"x50 | 1/2" | 60 | 50 | 12 | 85 |
| 1/2"x60 | 1/2" | 70 | 60 | 12 | 98 |
| 1/2"x70 | 1/2" | 80 | 70 | 12 | 113 |
| 1/2"x80 | 1/2" | 90 | 80 | 12 | 124 |
| 1/2"x100 | 1/2" | 110 | 100 | 12 | 141 |
| 3/4"x15 | 3/4" | 27 | 15 | 17 | 65 |
| 3/4"x20 | 3/4" | 32 | 20 | 17 | 78 |
| 3/4"x25 | 3/4" | 37 | 25 | 17 | 87 |
| 3/4"x30 | 3/4" | 42 | 30 | 17 | 96 |

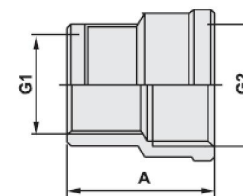
Паспорт и РЭ разработаны в соответствии с требованиями ГОСТ Р 2.601-2019 и ГОСТ Р 2.610-2019

ПАСПОРТ.РУКОВОДСТВО ПО ЭКСПЛУАТАЦИИ

| | | | | | |
|----------|------|-----|-----|----|-----|
| 3/4"x40 | 3/4" | 52 | 40 | 17 | 118 |
| 3/4"x50 | 3/4" | 62 | 50 | 17 | 142 |
| 3/4"x60 | 3/4" | 72 | 60 | 17 | 157 |
| 3/4"x70 | 3/4" | 82 | 70 | 17 | 180 |
| 3/4"x80 | 3/4" | 92 | 80 | 17 | 214 |
| 3/4"x100 | 3/4" | 112 | 100 | 17 | 268 |
| 1"x15 | 1" | 28 | 15 | 22 | 104 |
| 1"x20 | 1" | 33 | 20 | 22 | 123 |
| 1"x25 | 1" | 38 | 25 | 22 | 139 |
| 1"x30 | 1" | 43 | 30 | 22 | 155 |
| 1"x40 | 1" | 53 | 40 | 22 | 188 |
| 1"x50 | 1" | 63 | 50 | 22 | 222 |
| 1"x60 | 1" | 73 | 60 | 22 | 251 |
| 1"x70 | 1" | 83 | 70 | 22 | 287 |
| 1"x80 | 1" | 93 | 80 | 22 | 335 |
| 1"x100 | 1" | 113 | 100 | 22 | 376 |

VTr.240

Муфта переходная В-В



| Обозначение | G2, дюймы | G1, дюймы | A, мм | Вес, г |
|-------------|--------------|--------------|----------|-----------|
| 1/2"x3/8" | 1/2" | 3/8" | 28 | 41 |
| 3/4"x1/4" | 3/4" | 1/4" | 30 | 64 |
| 3/4"x1/2" | 3/4" | 1/2" | 32 | 77 |
| 3/4"x3/8" | 3/4" | 3/8" | 30 | 64 |
| 1"x1/2" | 1" | 1/2" | 40 | 99 |
| 1"x3/4" | 1" | 3/4" | 39 | 131 |
| 1 1/4"x1/2" | 1 1/4" | 1/2" | 41 | 149 |

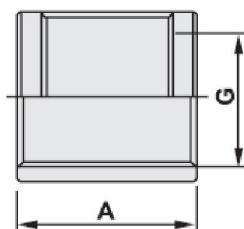
Паспорт и РЭ разработаны в соответствии с требованиями ГОСТ Р 2.601-2019 и ГОСТ Р 2.610-2019

ПАСПОРТ.РУКОВОДСТВО ПО ЭКСПЛУАТАЦИИ

| | | | | |
|---------------|--------|--------|----|-----|
| 1 1/4"x3/4" | 1 1/4" | 3/4" | 41 | 163 |
| 1 1/4"x1" | 1 1/4" | 1" | 42 | 187 |
| 1 1/2"x1 1/4" | 1 1/2" | 1 1/4" | 43 | 227 |
| 2"x1" | 2" | 1" | 48 | 277 |
| 2"x1 1/4" | 2" | 1 1/4" | 48 | 299 |
| 2"x1 1/2" | 2" | 1 1/2" | 45 | 304 |

VTr.270

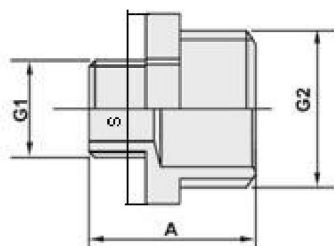
Муфта В-В



| <i>G, дюймы</i> | <i>A, мм</i> | <i>Вес, г</i> |
|-----------------|--------------|---------------|
| 1/2" | 30 | 42 |
| 3/4" | 33 | 70 |
| 1" | 35 | 106 |
| 1 1/4" | 47 | 201 |
| 1 1/2" | 52 | 287 |
| 2" | 60 | 423 |

VTr. 580

Ниппель переходной Н-Н



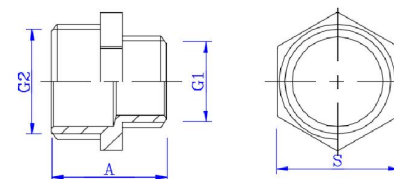
Паспорт и РЭ разработаны в соответствии с требованиями ГОСТ Р 2.601-2019 и ГОСТ Р 2.610-2019

ПАСПОРТ.РУКОВОДСТВО ПО ЭКСПЛУАТАЦИИ

| <i>Обозначение</i> | <i>G2, дюймы</i> | <i>G1, дюймы</i> | <i>A, мм</i> | <i>S, мм</i> | <i>Вес, г</i> |
|--------------------|------------------|------------------|--------------|--------------|---------------|
| 3/8"x1/4" | 3/8" | 1/4" | 21 | 17 | 18 |
| 1/2"x1/4" | 1/2" | 1/4" | 22 | 22 | 24 |
| 1/2"x3/8" | 1/2" | 3/8" | 22 | 21 | 27 |
| 3/4"x1/2" | 3/4" | 1/2" | 26 | 27 | 43 |
| 1"x1/2" | 1" | 1/2" | 34 | 34 | 88 |
| 1"x3/4" | 1" | 3/4" | 34 | 34 | 88 |
| 1 1/4"x1/2" | 1 1/4" | 1/2" | 35 | 43 | 140 |
| 1 1/4"x3/4" | 1 1/4" | 3/4" | 35 | 43 | 140 |
| 1 1/4"x1" | 1 1/4" | 1" | 37 | 43 | 150 |
| 1 1/2"x1/2" | 1 1/2" | 1/2" | 38 | 49 | 156 |
| 1 1/2"x3/4" | 1 1/2" | 3/4" | 38 | 49 | 153 |
| 1 1/2"x1" | 1 1/2" | 1" | 40 | 49 | 158 |
| 1 1/2"x1 1/4" | 1 1/2" | 1 1/4" | 41 | 49 | 177 |
| 2"x1/2" | 2" | 1/2" | 39 | 61 | 260 |
| 2"x3/4" | 2" | 3/4" | 41 | 61 | 264 |
| 2"x1" | 2" | 1" | 41 | 61 | 260 |
| 2"x1 1/4" | 2" | 1 1/4" | 41 | 61 | 277 |
| 2"x1 1/2" | 2" | 1 1/2" | 43 | 61 | 266 |

VTr. 580.NE

Ниппель с переходом на «еврокonus» Н-Н



| <i>Обозначение</i> | <i>G1, дюймы</i> | <i>G2, дюймы</i> | <i>A, мм</i> | <i>S, мм</i> | <i>Вес, г</i> |
|--------------------|------------------|------------------|--------------|--------------|---------------|
| 1/2"x3/4"ЕК | 1/2" | 3/4"ЕК | 26 | 27 | 52 |
| 3/4"x3/4"ЕК | 3/4" | 3/4"ЕК | 27,5 | 30 | 63 |

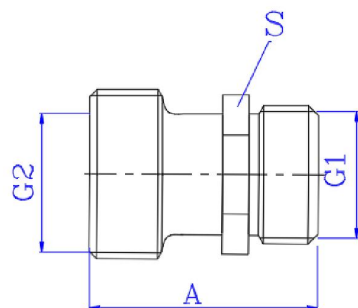
Расходные материалы и изделия: уплотнительное кольцо

Паспорт и РЭ разработаны в соответствии с требованиями ГОСТ Р 2.601-2019 и ГОСТ Р 2.610-2019

ПАСПОРТ.РУКОВОДСТВО ПО ЭКСПЛУАТАЦИИ

VTr. 580.NEI

Ниппель для коллекторного блока под расходомер с переходом на «евроконус»

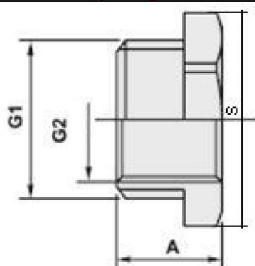


| Обозначение | G1, дюймы | G2, дюймы | A, мм | S, мм | Вес, г |
|-------------|--------------|--------------|----------|----------|-----------|
| 1/2"x3/4"ЕК | 1/2" | 3/4"ЕК | 33 | 27 | 68 |

Расходные материалы и изделия: уплотнительное кольцо

VTr. 581

Футорка В-Н



| Обозначение | G1, дюймы | G2, дюймы | A, мм | S, мм | Вес, г |
|-------------|--------------|--------------|----------|----------|-----------|
| 3/8"x1/4" | 3/8" | 1/4" | 12 | 17 | 10 |
| 1/2"x1/4" | 1/2" | 1/4" | 14 | 22 | 25 |
| 1/2"x3/8" | 1/2" | 3/8" | 14 | 22 | 16 |
| 3/4"x1/4" | 3/4" | 1/4" | 15 | 27 | 57 |
| 3/4"x1/2" | 3/4" | 1/2" | 15 | 27 | 26 |
| 1"x1/2" | 1" | 1/2" | 19 | 34 | 85 |
| 1"x3/4" | 1" | 3/4" | 20 | 34 | 55 |
| 1 1/4"x1/2" | 1 1/4" | 1/2" | 20 | 45 | 183 |

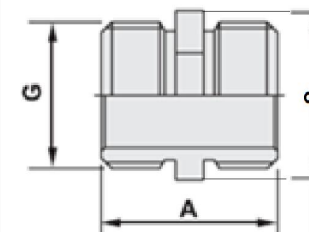
Паспорт и РЭ разработаны в соответствии с требованиями ГОСТ Р 2.601-2019 и ГОСТ Р 2.610-2019

ПАСПОРТ.РУКОВОДСТВО ПО ЭКСПЛУАТАЦИИ

| | | | | | |
|---------------|--------|--------|----|----|-----|
| 1 1/4"x3/4" | 1 1/4" | 3/4" | 20 | 45 | 151 |
| 1 1/4"x1" | 1 1/4" | 1" | 20 | 45 | 100 |
| 1 1/2"x1/2" | 1 1/2" | 1/2" | 24 | 50 | 294 |
| 1 1/2"x3/4" | 1 1/2" | 3/4" | 24 | 50 | 253 |
| 1 1/2"x1" | 1 1/2" | 1" | 24 | 50 | 204 |
| 1 1/2"x1 1/4" | 1 1/2" | 1 1/4" | 24 | 50 | 197 |
| 2"x1/2" | 2" | 1/2" | 24 | 60 | 307 |
| 2"x3/4" | 2" | 3/4" | 24 | 60 | 293 |
| 2"x1" | 2" | 1" | 24 | 60 | 339 |
| 2"x1 1/4" | 2" | 1 1/4" | 24 | 60 | 295 |
| 2"x1 1/2" | 2" | 1 1/2" | 24 | 60 | 207 |

VTr. 582

Ниппель Н-Н



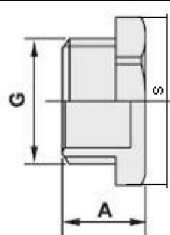
| G, дюймы | A, мм | S, мм | Вес, г |
|----------|-------|-------|--------|
| 1/2" | 23 | 21 | 30 |
| 3/4" | 29 | 27 | 47 |
| 1" | 30 | 34 | 93 |
| 1 1/4" | 38 | 43 | 142 |
| 1 1/2" | 40 | 49 | 175 |
| 2" | 44 | 61 | 273 |

Паспорт и РЭ разработаны в соответствии с требованиями ГОСТ Р 2.601-2019 и ГОСТ Р 2.610-2019

ПАСПОРТ.РУКОВОДСТВО ПО ЭКСПЛУАТАЦИИ

VTr. 583

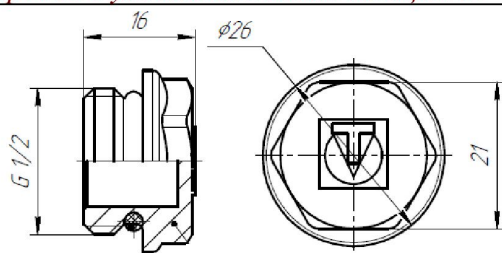
Пробка Н



| <i>G, дюймы</i> | <i>A, мм</i> | <i>S, мм</i> | <i>Вес, г</i> |
|-----------------|--------------|--------------|---------------|
| 1/2" | 14 | 24,5 | 27 |
| 3/4" | 15 | 30 | 43 |
| 1" | 17 | 36,5 | 75 |
| 1 1/4" | 22 | 46 | 136 |
| 1 1/2" | 24 | 53 | 165 |
| 2" | 26 | 66 | 279 |

VTr. 583.NR

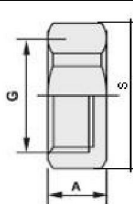
Пробка с уплотнительным кольцом Н



Расходные материалы и изделия: уплотнительное кольцо

VTr. 590

Заглушка В



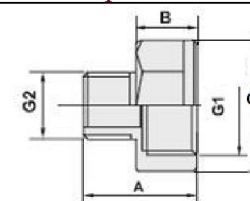
Паспорт и РЭ разработаны в соответствии с требованиями ГОСТ Р 2.601-2019 и ГОСТ Р 2.610-2019

ПАСПОРТ.РУКОВОДСТВО ПО ЭКСПЛУАТАЦИИ

| <i>G, дюймы</i> | <i>A, мм</i> | <i>S, мм</i> | <i>Вес, г</i> |
|-----------------|--------------|--------------|---------------|
| 1/2" | 11 | 24,5 | 25 |
| 3/4" | 14 | 30 | 42 |
| 1" | 15 | 36,5 | 60 |
| 1 1/4" | 19 | 46 | 113 |
| 1 1/2" | 22 | 53 | 174 |
| 2" | 24 | 66 | 293 |

VTr. 592

Переходник В-Н



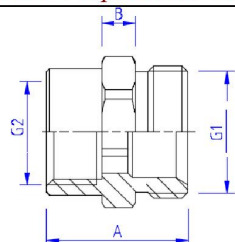
| <i>Обозначение</i> | <i>G1, дюймы</i> | <i>G2, дюймы</i> | <i>A, мм</i> | <i>B, мм</i> | <i>S, мм</i> | <i>Вес, г</i> |
|--------------------|------------------|------------------|--------------|--------------|--------------|---------------|
| 3/8"x1/4" | 3/8" | 1/4" | 19 | 10 | 20 | 21 |
| 1/2"x1/4" | 1/2" | 1/4" | 19 | 10 | 24 | 25 |
| 1/2"x3/8" | 1/2" | 3/8" | 19 | 10 | 24 | 28 |
| 3/4"x3/8" | 3/4" | 3/8" | 26 | 15 | 31 | 42 |
| 3/4"x1/2" | 3/4" | 1/2" | 26 | 15 | 31 | 62 |
| 1"x1/2" | 1" | 1/2" | 26 | 15 | 36,5 | 71 |
| 1"x3/4" | 1" | 3/4" | 27 | 15 | 36,5 | 75 |
| 1 1/4"x1/2" | 1 1/4" | 1/2" | 30 | 19 | 46 | 135 |
| 1 1/4"x3/4" | 1 1/4" | 3/4" | 31 | 19 | 46 | 132 |
| 1 1/4"x1" | 1 1/4" | 1" | 32 | 19 | 46 | 142 |
| 1 1/2"x1" | 1 1/2" | 1" | 37,5 | 23,5 | 53 | 192 |
| 1 1/2"x1 1/4" | 1 1/2" | 1 1/4" | 40 | 24 | 53 | 211 |
| 2"x1" | 2" | 1" | 39 | 26 | 68 | 274 |
| 2"x1 1/4" | 2" | 1 1/4" | 42 | 26 | 68 | 270 |
| 2"x1 1/2" | 2" | 1 1/2" | 44 | 26 | 68 | 283 |

Паспорт и РЭ разработаны в соответствии с требованиями ГОСТ Р 2.601-2019 и ГОСТ Р 2.610-2019

ПАСПОРТ.РУКОВОДСТВО ПО ЭКСПЛУАТАЦИИ

VTr. 592.NE

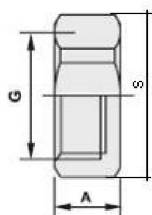
Соединитель с переходом на «евроконус» В-Н



| Обозначение | G1, дюймы | G2, дюймы | A, мм | B, мм | S, мм | Вес, г |
|-------------|-----------|-----------|-------|-------|-------|--------|
| 1/2"x3/4"ЕК | 3/4"ЕК | 1/2" | 28 | 6,5 | 27 | 56 |
| 3/4"x3/4"ЕК | 3/4"ЕК | 3/4" | 32 | 6,5 | 27 | 68 |

VTr. 603

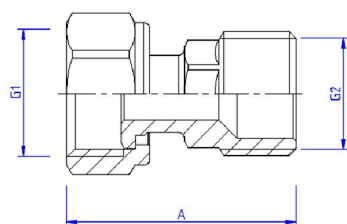
Заглушка с ушком для пломбировки В



| G, дюймы | A, мм | S, мм | Вес, г |
|----------|-------|-------|--------|
| 1/2" | 11 | 24,5 | 23 |
| 3/4" | 14 | 30 | 41 |
| 1" | 15 | 36,5 | 56 |

VTr. 613

Соединитель с накидной гайкой В-Н



Паспорт и РЭ разработаны в соответствии с требованиями ГОСТ Р 2.601-2019 и ГОСТ Р 2.610-2019

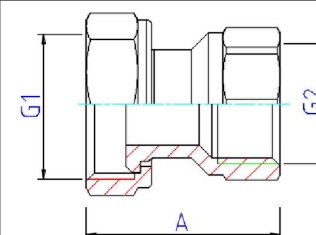
ПАСПОРТ.РУКОВОДСТВО ПО ЭКСПЛУАТАЦИИ

| Обозначение | G1, дюймы | G2, дюймы | A, мм | Вес, г |
|-------------|-----------|-----------|-------|--------|
| 1/2"x1/2" | 1/2" | 1/2" | 39 | 53 |
| 3/4"x1/2" | 3/4" | 1/2" | 40 | 66 |
| 3/4"x3/4" | 3/4" | 3/4" | 46 | 77 |
| 1"x3/4" | 1" | 3/4" | 50 | 135 |
| 1"x1" | 1" | 1" | 50 | 155 |
| 1 1/4"x1" | 1 1/4" | 1" | 59 | 172 |

Расходные материалы и изделия: прокладка

VTr. 614

Соединитель с накидной гайкой В-В

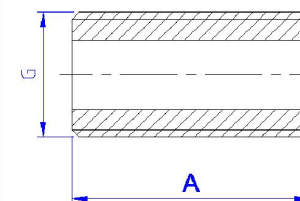


| Обозначение | G1, дюймы | G2, дюймы | A, мм | Вес, г |
|-------------|-----------|-----------|-------|--------|
| 3/4"x1/2" | 3/4" | 1/2" | 34 | 60 |
| 1"x3/4" | 1" | 3/4" | 46 | 96 |

Расходные материалы и изделия: прокладка

VTr. 651

Ниппель под сгонный ключ Н



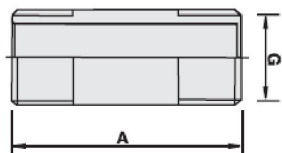
| G, дюймы | A, мм | Вес, г |
|----------|-------|--------|
| 1/2" | 43 | 47 |
| 3/4" | 43 | 77 |

Паспорт и РЭ разработаны в соответствии с требованиями ГОСТ Р 2.601-2019 и ГОСТ Р 2.610-2019

ПАСПОРТ.РУКОВОДСТВО ПО ЭКСПЛУАТАЦИИ

VTr. 652

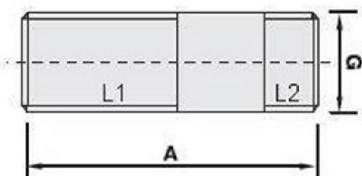
Бочонок Н-Н



| Обозначение | G, дюймы | A, мм | Вес, г |
|-------------|----------|-------|--------|
| 1/2"x60 | 1/2" | 60 | 70 |
| 1/2"x80 | 1/2" | 80 | 97 |
| 1/2"x100 | 1/2" | 100 | 121 |
| 1/2"x150 | 1/2" | 150 | 189 |
| 1/2"x200 | 1/2" | 200 | 255 |
| 1/2"x250 | 1/2" | 250 | 321 |

VTr. 653

Сгон Н-Н



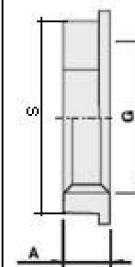
| Обозначение | G, дюймы | A, мм | L1, мм | L2, мм | Вес, г |
|-------------|----------|-------|--------|--------|--------|
| 1/2"x80 | 1/2" | 80 | 40 | 10 | 93 |
| 1/2"x100 | 1/2" | 100 | 40 | 10 | 114 |
| 1/2"x150 | 1/2" | 150 | 40 | 10 | 167 |
| 1/2"x200 | 1/2" | 200 | 40 | 10 | 243 |
| 1/2"x250 | 1/2" | 250 | 40 | 10 | 319 |

Паспорт и РЭ разработаны в соответствии с требованиями ГОСТ Р 2.601-2019 и ГОСТ Р 2.610-2019

ПАСПОРТ.РУКОВОДСТВО ПО ЭКСПЛУАТАЦИИ

VTr. 655

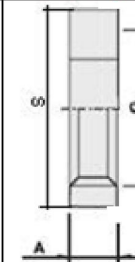
Контргайка с ребордой В



| G, дюймы | A, мм | S, мм | Вес, г |
|----------|-------|-------|--------|
| 1/2" | 7 | 23 | 13 |
| 3/4" | 7 | 30 | 18 |
| 1" | 7 | 36 | 21 |
| 1 1/4" | 7 | 45 | 33 |
| 1 1/2" | 10 | 50,5 | 49 |
| 2" | 10 | 65 | 112 |

VTr. 656

Контргайка по ГОСТ В



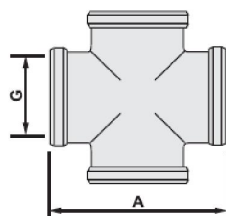
| G, дюймы | A, мм | S, мм | Вес, г |
|----------|-------|-------|--------|
| 1/2" | 6,5 | 32 | 30 |
| 3/4" | 6,8 | 36 | 32 |
| 1" | 7 | 46 | 74 |
| 1 1/4" | 7 | 55 | 95 |

Паспорт и РЭ разработаны в соответствии с требованиями ГОСТ Р 2.601-2019 и ГОСТ Р 2.610-2019

ПАСПОРТ.РУКОВОДСТВО ПО ЭКСПЛУАТАЦИИ

VT. 760

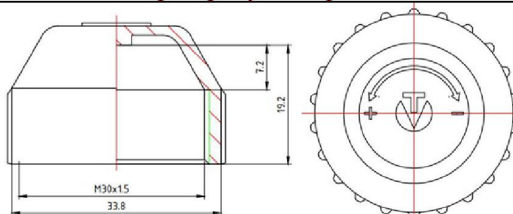
Крестовина В-В-В-В



| <i>G, дюймы</i> | <i>A, мм</i> | <i>Вес, г</i> |
|-----------------|--------------|---------------|
| 1/2" | 46 | 106 |
| 3/4" | 53 | 163 |
| 1" | 69 | 318 |

VT.VTP.30

Колпачок запирающий для клапанов терморегуляторов



7. Указания по эксплуатации и техническому обслуживанию

- 7.1. Изделия должны эксплуатироваться при условиях, изложенных в настоящем паспорте.
- 7.2. Не допускается замораживание рабочей среды внутри изделий.
- 7.3. Рабочая среда не должна способствовать образованию накипи и шлама на внутренних поверхностях изделия, а также вымыванию цинка из латуни. Карбонатный индекс горячей воды, проходящей через корпус изделия, не должен превышать

Паспорт и РЭ разработаны в соответствии с требованиями ГОСТ Р 2.601-2019 и ГОСТ Р 2.610-2019

ПАСПОРТ.РУКОВОДСТВО ПО ЭКСПЛУАТАЦИИ

1,5 (мг-экв./дм³)². Индекс Ланжелье для воды должен быть больше 0.

8. Условия хранения и транспортировки

- 8.1 В соответствии с ГОСТ 19433-88 изделия не относятся к категории опасных грузов, что допускает их перевозку любым видом транспорта в соответствии с правилами перевозки грузов, действующими на данном виде транспорта.
- 8.2. Изделия должны храниться в упаковке предприятия – изготовителя по условиям хранения 3 по таблице 13 ГОСТ 15150-69.
- 8.3. Транспортировка изделий должна осуществляться в соответствии с условиями 5 по таблице 13 ГОСТ 15150-69.

9. Утилизация

9.1. Утилизация изделия (переплавка, захоронение, перепродажа) производится в порядке, установленном Законами РФ от 04 мая 1999 г. № 96-ФЗ "Об охране атмосферного воздуха" (с изменениями и дополнениями), от 24 июня 1998 г. № 89-ФЗ ((с изменениями и дополнениями), "Об отходах производства и потребления", от 10 января 2002 № 7-ФЗ « Об охране окружающей среды» (с изменениями и дополнениями), а также другими российскими и региональными нормами, актами, правилами, распоряжениями и пр., принятыми во исполнение указанных законов.

10. Гарантийные обязательства

- 10.1. Изготовитель гарантирует соответствие изделия требованиям безопасности, при условии соблюдения потребителем правил применения, транспортировки, хранения, монтажа и эксплуатации.
- 10.2. Гарантия распространяется на все дефекты, возникшие по вине завода-изготовителя.

Паспорт и РЭ разработаны в соответствии с требованиями ГОСТ Р 2.601-2019 и ГОСТ Р 2.610-2019

ПАСПОРТ.РУКОВОДСТВО ПО ЭКСПЛУАТАЦИИ

10.3. Гарантия не распространяется на дефекты, возникшие в случаях:

- нарушения паспортных режимов хранения, монтажа, испытания, эксплуатации и обслуживания изделия;
- ненадлежащей транспортировки и погрузо-разгрузочных работ;
- наличия следов воздействия веществ, агрессивных к материалам изделия;
- наличия повреждений, вызванных пожаром, стихией, форс - мажорными обстоятельствами;
- повреждений, вызванных неправильными действиями потребителя;
- наличия следов постороннего вмешательства в конструкцию изделия.

10.4. Гарантийные обязательства не распространяются на расходные материалы и изделия, как в части стоимости этих материалов и изделий, так и в части работ по их замене при сервисном обслуживании.

10.5. Производитель оставляет за собой право внесения изменений в конструкцию, улучшающие качество изделия при сохранении основных эксплуатационных характеристик. При этом фактический вес изделия не должен отличаться от веса, заявленного в настоящем паспорте, более, чем на 10%.

11. Условия гарантийного обслуживания

11.1. Претензии к качеству изделия могут быть предъявлены в течение гарантийного срока.

11.2. Неисправные изделия в течение гарантийного срока обмениваются на новые бесплатно. Потребитель также имеет право на возврат уплаченных за некачественное изделие денежных средств или на соразмерное уменьшение его цены. В случае замены, замененное изделие переходит в собственность сервисного центра.

ПАСПОРТ.РУКОВОДСТВО ПО ЭКСПЛУАТАЦИИ

11.3. Решение о возмещении затрат Потребителю, связанных с демонтажом, монтажом и транспортировкой неисправного изделия в период гарантийного срока принимается по результатам экспертного заключения, в том случае, если изделие признано ненадлежащего качества.

11.4. В случае, если результаты экспертизы покажут, что недостатки изделия возникли вследствие обстоятельств, за которые не отвечает изготовитель, затраты на экспертизу изделия оплачиваются Потребителем.

ПАСПОРТ.РУКОВОДСТВО ПО ЭКСПЛУАТАЦИИ

ГАРАНТИЙНЫЙ ТАЛОН № _____

Наименование товара

СОЕДИНИТЕЛЬНЫЕ ДЕТАЛИ ТРУБОПРОВОДОВ РЕЗЬБОВЫЕ, ЛАТУННЫЕ

| № | Модель | Размер | Кол-во |
|---|--------|--------|--------|
| | | | |
| | | | |

Название и адрес торгующей организации _____

Дата продажи _____ Подпись продавца _____

Штамп или печать
торгующей организации

С условиями гарантии СОГЛАСЕН:

ПОКУПАТЕЛЬ _____ (подпись)

**Гарантийный срок - Десять лет (сто двадцать месяцев) с даты
продажи конечному потребителю**

По вопросам гарантийного ремонта, рекламаций и претензий к качеству изделий обращаться в сервисный центр по адресу: г. Санкт-Петербург, ул. Профессора Качалова, дом 11, корпус 3, литер «А», тел/факс (812)3247750

При предъявлении претензии к качеству товара, покупатель предоставляет следующие документы:

1. Заявление в произвольной форме, в котором указываются:
 - название организации или Ф.И.О. покупателя, фактический адрес и контактные телефоны;
 - название и адрес организации, производившей монтаж;
 - основные параметры системы, в которой использовалось изделие;
 - краткое описание дефекта.
2. Документ, подтверждающий законность приобретения изделия.
3. Акт гидравлического испытания системы, в которой монтировалось изделие.
4. Настоящий заполненный гарантийный талон.

Отметка о возврате или обмене товара:

Дата: «__» _____ 20__ г. Подпись _____

Изготовитель: TAIZHOU JIAHENG VALVES CO, LTD, Huxin Village, Chumen Town,
Yuhuan County, China

ПАСПОРТ.РУКОВОДСТВО ПО ЭКСПЛУАТАЦИИ